

**T.C.**  
**UŐAK VALİLİĐİ**  
**FATİH ANADOLU İMAM HATİP LİSESİ MÜDÜRLÜĐÜ**

**2019-2023 STRATEJİK PLANI**

## İSTİKLALMARŞI

Korkma, sönmez bu şafaklarda yüzen al sancak;  
Sönmeden yurdumun üstünde tüten en son ocak.  
O benim milletimin yıldızıdır, parlayacak;  
O benimdir, o benim milletimindir ancak.

Çatma, kurban olayım, çehreni ey nazlı hilal!  
Kahraman ırkıma bir gül! Ne bu şiddet, bu celal?  
Sana olmaz dökülen kanlarımız sonra helal...  
Hakkıdır Hakk'a tapan milletimin istiklal!

Ben ezelden beridir hür yaşadım, hür yaşarım.  
Hangi çılgın bana zincir vuracakmış? Şaşarım!  
Kükremiş sel gibiyim, bendimi çiğner, aşarım.  
Yırtarım dağları, enginlere sığmam taşarım.

Garbın afakını sarmışsa çelik zırhlı duvar,  
Benim iman dolu göğsüm gibi serhaddim var.  
Ulusun, korkma! Nasıl böyle bir imanı boğar,  
"Medeniyet!" dediğin tek dişi kalmış canavar?

Arkadaş! Yurduma alçakları uğratma sakın.  
Siper et gövdeni, dursun bu hayasızca akın.  
Doğacaktır sana va'ettiği günler Hakk'ın...  
Kim bilir, belki yarın, belki yarından da yakın.

Bastığın yerleri "toprak!" diyerek geçme, tanı:  
Düşün altındaki binlerce kefensiz yatanı.  
Sen şehit oğlusun, incitme, yazıktır atanı:  
Verme, dünyaları alsan da, bu cennet vatanı.

Kim bu cennet vatanın uğruna olmaz ki feda?  
Şüheda fışkıracak toprağı sıksan, şühedal!  
Canı, cananı bütün varımı alsın da Huda,  
Etmesin tek vatanımdan beni dünyada cüda.

Ruhumun senden, İlahi, şudur ancak emeli:  
Değmesin mabedimin göğsüne namahrem eli.  
Bu ezanlar ezanlar-ki şahadetleri dinin temeli  
Ebedi yurdumun üstünde benim inlemeli.

O zaman vecd ile bin secde eder-varsa-taşım,  
Her cerihamdan, İlahi, boşanıp kanlı yaşım,  
Fışkırır ruh-ı mücerred gibi yerden na'sım;  
O zaman yükselerek arşa değer belki başım.

Dalgalar sen de şafaklar gibi ey şanlı hilal!  
Olsun artık dökülen kanlarımın hepsi helal!  
Ebediyen sana yok, ırkıma yok izmihlal:  
Hakkıdır, hür yaşamış bayrağımın hürriyet;  
Hakkıdır, Hakk'a tapan, milletimin istiklal!

Mehmet AKİF ERSOY

*Öğretmenler;  
Yeni Nesil Sizin  
Eseriniz Olacaktır.*

*Ş. Öztürk*



## GENÇLİĞE HİTABE

Ey Türk gençliği! Birinci vazifen, Türk İstiklalini, Türk cumhuriyetini, ilelebet, muhafaza ve müdafaa etmektir.

Mevcudiyetinin ve istikbalinin yegane temeli budur. Bu temel, senin, en kıymetli hazinendir. İstikbalde dahi, seni, bu hazineden, mahrum etmek isteyecek, dahili ve harici, bedhahların olacaktır. Bir gün, istiklal ve cumhuriyeti müdafaa mecburiyetine düşersen, vazifeye atılmak için, içinde bulunacağın vaziyetin imkan ve şartlarını düşünmeyeceksin! Bu imkan ve şartlar, çok namüslim bir mahiyette tezahür edebilir. İstiklal ve cumhuriyetine kastedecek düşmanlar, bütün dünyada emsal görülmemiş bir galibiyetin müessesili olabilirler. Cebren ve hile ile aziz vatanın, bütün kaleleri zapt edilmiş, bütün tersanelerine girilmiş, bütün ordular dağıtılmış ve memleketin her köşesi bilfiil işgal edilmiş olabilir. Bütün bu şartların daha elim ve daha vahim olmak üzere, memleketin dahilinde, iktidara sahip olanlar gaffet ve dalalet ve hatta hıyanet içinde bulunabilirler. Hatta bu iktidara sahipleri şahsi menfaatlerini, müstevlerin siyasi emelleriyle tevhit edebilirler. Millet, fakr u zaruret içinde harap ve bitap düşmüş olabilir.

Ey Türk istikbalinin evladı! İşte, bu ahval ve şartlar içinde dahi, vazifen; Türk istiklal ve cumhuriyetini kurtarmaktır! Muhtaç olduğun kudret, damarlarındaki asil kanda, mevcuttur!

*Ş. Öztürk*

## Sunuş

Okulumuz Fatih Anadolu İmam-Hatip Lisesi olarak 2018-2019 Eğitim-Öğretim yılında Eşe ve Halil ERDOĞDU İlkokulunun eski binasında 3 sınıf olarak eğitim- öğretime başlamıştır. Bakanlığımızın 2023 Vizyonu doğrultusunda, ilimizin eğitim niteliğinin artırılması için yeni bir eğitim kurumu olarak büyük katkılar sunacağımıza inanıyorum. Hatta 12 derslik olan okulumuzun ilerleyen yıllarda taleplere cevap veremeyeceğini düşünüyorum.

Mesleki yönden öğrencilerimizin yetiştirilmesinde insana, düşünceye, özgürlüğe ve ahlaka değer vermek ve bunları öğrencilerimize kazandırmak temel ilkelerimizden bir tanesidir. Aynı zamanda yükseköğrenime hazırlayan bir kurum olarak öğrencilerimizin akıl, bilim ve fennin bütün kazanımlarıyla donanmalarını sağlamak görevimizdir. Bu anlayışla yetiştirilen öğrencilerimiz buradan aldıkları eğitim ve donanımla ilk önce yaşadıkları topluma örnek şahsiyetler olarak Türkiye için gerekli zihniyet değişikliğinin gerçekleşmesine yardımcı olacaktır.

Fatih Anadolu İmam-Hatip Lisesinin yönetim kademesi, tüm çalışmalara aktif katılım sağlayarak şeffaf bir yönetim anlayışı sergileme çabası içerisinde olacaktır. Öğretmen ve öğrencilerimizin fikirleri her fırsatta değerlendirilecek, demokratik eğitim ortamını korumak, 21. yüzyıl becerileri ile donatılmış bireyler yetiştirmek için tüm imkânlar seferber edilecektir. Bu anlamda, okulumuzun ana unsurunu olan öğrencilerimiz başta olmak üzere öğretmenlerimiz, personelimizin ve velilerimizin yanında olduğumuzu hatırlatır, tüm paydaşlarımıza beş yıllık yeni plan dönemindeki çalışmalarında başarılar dilerim.

Mustafa KARA

Okul Müdürü

## İçindekiler

SUNUŞ .....	3
<b>İÇİNDEKİLER .....</b>	<b>4</b>
<b>BÖLÜM I: GİRİŞ VE PLAN HAZIRLIK SÜRECİ.....</b>	<b>5</b>
<b>BÖLÜM II: DURUM ANALİZİ.....</b>	<b>6</b>
OKULUN KISA TANITIMI * .....	6
OKULUN MEVCUT DURUMU: TEMEL İSTATİSTİKLER .....	7
PAYDAŞ ANALİZİ.....	12
GZFT (GÜÇLÜ, ZAYIF, FIRSAT, TEHDİT) ANALİZİ .....	18
GELİŞİM VE SORUN ALANLARI.....	22
<b>BÖLÜM III: MİSYON, VİZYON VE TEMEL DEĞERLER .....</b>	<b>23</b>
MİSYONUMUZ * .....	23
VİZYONUMUZ * .....	23
TEMEL DEĞERLERİMİZ * .....	23
<b>BÖLÜM IV: AMAÇ, HEDEF VE EYLEMLER.....</b>	<b>24</b>
TEMA I: EĞİTİM VE ÖĞRETİME ERİŞİM .....	24
TEMA II: EĞİTİM VE ÖĞRETİMDE KALİTENİN ARTIRILMASI .....	27
TEMA III: KURUMSAL KAPASİTE.....	33
<b>V. BÖLÜM: MALİYETLENDİRME.....</b>	<b>37</b>
<b>EKLER: .....</b>	<b>38</b>

## BÖLÜM I: GİRİŞ ve PLAN HAZIRLIK SÜRECİ

2019-2023 dönemi stratejik plan hazırlanması süreci Üst Kurul ve Stratejik Plan Ekibinin oluşturulması ile başlamıştır. Ekip tarafından oluşturulan çalışma takvimi kapsamında ilk aşamada durum analizi çalışmaları yapılmış ve durum analizi aşamasında paydaşlarımızın plan sürecine aktif katılımını sağlamak üzere paydaş anketi, toplantı ve görüşmeler yapılmıştır.

Durum analizinin ardından geleceğe yönelim bölümüne geçilerek okulumuzun amaç, hedef, gösterge ve eylemleri belirlenmiştir. Çalışmaları yürüten ekip ve kurul bilgileri altta verilmiştir.

### STRATEJİK PLAN ÜST KURULU

Üst Kurul Bilgileri		Ekip Bilgileri	
Adı Soyadı	Unvanı	Adı Soyadı	Unvanı
Mustafa KARA	Okul Müdürü	Muhammed ARAS	Öğretmen
Ali GEDİZLİ	Müdür Yardımcısı	Metin TUNCA	Öğretmen
Ali Serdar PALA	Öğretmen	Emrah KARATAŞ	Öğretmen
Halil İbrahim BAĞCI	Okul Aile Birliği Başkanı	Mustafa ARSLAN	Öğretmen
İbrahim BULUT	Öğrenci Velisi	Nazlı ZAMBAK	Öğretmen
Mustafa KARA	Okul Müdürü	Muhammed ARAS	Öğretmen

## BÖLÜM II: DURUM ANALİZİ

Durum analizi bölümünde okulumuzun mevcut durumu ortaya konularak neredeyiz sorusuna yanıt bulunmaya çalışılmıştır.

Bu kapsamda okulumuzun kısa tanıtımı, okul künyesi ve temel istatistikleri, paydaş analizi ve görüşleri ile okulumuzun Güçlü Zayıf Fırsat ve Tehditlerinin (GZFT) ele alındığı analize yer verilmiştir.

### **Okulun Kısa Tanıtımı \***

Okulumuz Fatih Anadolu İmam-Hatip Lisesi olarak 2018-2019 Eğitim-Öğretim yılında Eşe ve Halil ERDOĞDU İlkokulunun eski binasında 3 sınıf olarak eğitim- öğretime başlamıştır. Okulumuzda toplamda 12 derslik mevcuttur. Okulumuzda Fatih Projesi kapsamında akıllı tahtalar mevcut değildir.

Okulumuzun 2019-2023 stratejik planı; 2018-2019 açılan okulumuzun geleceğe yönelik TKY ilkeleri ışığında okulumuzun 5 yıllık bir yol haritası olma özelliği taşımaktadır.

Okulumuz, vatanına milletine bağlı, milli ve manevi değerlerine saygılı, yeniliklere açık, araştıran, sorgulayan, çağdaş bilgilerle donanımlı nesiller yetiştirmeyi kendine hedef ve gaye edinmiştir. Bu doğrultuda bilgi ve kültür yönünden donanımlı, eğitim alanında tecrübeli, çağdaş bilgiyi ve teknolojiyi yakından takip eden idari kadromuz ve öğretmenlerimiz; geleceğimiz, ümidimiz, olan gençlerimizi yetiştirmek için özverili bir şekilde çalışmayı amaç edinmiştir.

## Okulun Mevcut Durumu: Temel İstatistikler

### Okul Künyesi

Okulumuzun temel girdilerine ilişkin bilgiler altta yer alan okul künyesine ilişkin tabloda yer almaktadır.

#### Temel Bilgiler Tablosu- Okul Künyesi

İli: UŞAK		İlçesi: MERKEZ			
Adres:	Fatih Mah. 4. Petek Sok. No:4 UŞAK	Coğrafi Konum (link)*:	<a href="http://usakfatihaihl.meb.k12.tr/tema/harita.php">http://usakfatihaihl.meb.k12.tr/tema/harita.php</a> ; Uşak, Uşak Merkez/Uşak		
Telefon Numarası:	0(276) 216 16 60	Faks Numarası:			
e- Posta Adresi:	764936@meb.k12.tr	Web sayfası adresi:	http://usakfatihaihl.meb.k12.tr		
Kurum Kodu:	764936	Öğretim Şekli:	Tam Gün		
Okulun Hizmete Giriş Tarihi : 2018		Toplam Çalışan Sayısı *	11		
Öğrenci Sayısı:	Kız	0	Öğretmen Sayısı	Kadın	1
	Erkek	133		Erkek	6
	Toplam	133		Toplam	7
Derslik Başına Düşen Öğrenci Sayısı		:27	Şube Başına Düşen Öğrenci Sayısı		:25
Öğretmen Başına Düşen Öğrenci Sayısı		:19	Şube Başına 30'dan Fazla Öğrencisi Olan Şube Sayısı		:0
Öğrenci Başına Düşen Toplam Gider Miktarı*		1300TL	Öğretmenlerin Kurumdaki Ortalama Görev Süresi		1

## Çalışan Bilgileri

Okulumuzun çalışanlarına ilişkin bilgiler altta yer alan tabloda belirtilmiştir.

### Çalışan Bilgileri Tablosu\*

Unvan*	Erkek	Kadın	Toplam
Okul Müdürü ve Müdür Yardımcısı	2	0	2
Sınıf Öğretmeni	0	0	0
Branş Öğretmeni	5	1	6
Rehber Öğretmen	0	0	0
İdari Personel	1	0	1
Yardımcı Personel	1	0	1
Güvenlik Personeli	0	0	0
<b>Toplam Çalışan Sayıları</b>	<b>9</b>	<b>1</b>	<b>10</b>



## Okulumuz Bina ve Alanları

Okulumuzun binası ile açık ve kapalı alanlarına ilişkin temel bilgiler altta yer almaktadır.

### Okul Yerleşkesine İlişkin Bilgiler

Okul Bölümleri *		Özel Alanlar	Var	Yok
Okul Kat Sayısı	3	Çok Amaçlı Salon	X	
Derslik Sayısı	12	Çok Amaçlı Saha		X
Derslik Alanları (m2)	35 m2	Kütüphane		X
Kullanılan Derslik Sayısı	3	Fen Laboratuvarı		X
Şube Sayısı	3	Bilgisayar Laboratuvarı		X
İdari Odaların Alanı (m2)	28 m2	İş Atölyesi		X
Öğretmenler Odası (m2)	35 m2	Beceri Atölyesi		X
Okul Oturum Alanı (m2)	486m2	Pansiyon		
Okul Bahçesi (Açık Alan)(m2)	4000 m2			
Okul Kapalı Alan (m2)	1458 m2			
Sanatsal, bilimsel ve sportif amaçlı toplam alan (m <sup>2</sup> )	80 m2			
Kantin (m2)	--			
Tuvalet Sayısı	16			
Diğer (.....)				

## Sınıf ve Öğrenci Bilgileri

Okulumuzda yer alan sınıfların öğrenci sayıları alttaki tabloda verilmiştir.

<b>SINIFI</b>	<b>Kız</b>	<b>Erkek</b>	<b>Toplam</b>
9/A	0	25	25
9/B	0	26	26
9/C	0	23	23
10/A	0	30	30
10/B	0	27	27

\*Sınıf sayısına göre istenildiği kadar satır eklenebilir.

## Donanım ve Teknolojik Kaynaklarımız

Teknolojik kaynaklar başta olmak üzere okulumuzda bulunan çalışır durumdaki donanım malzemesine ilişkin bilgiye alttaki tabloda yer verilmiştir.

### Teknolojik Kaynaklar Tablosu

Akıllı Tahta Sayısı	0	TV Sayısı	0
Masaüstü Bilgisayar Sayısı	4	Yazıcı Sayısı	2
Taşınabilir Bilgisayar Sayısı	0	Fotokopi Makinası Sayısı	1
Projeksiyon Sayısı	0	İnternet Bağlantı Hızı	8mbt

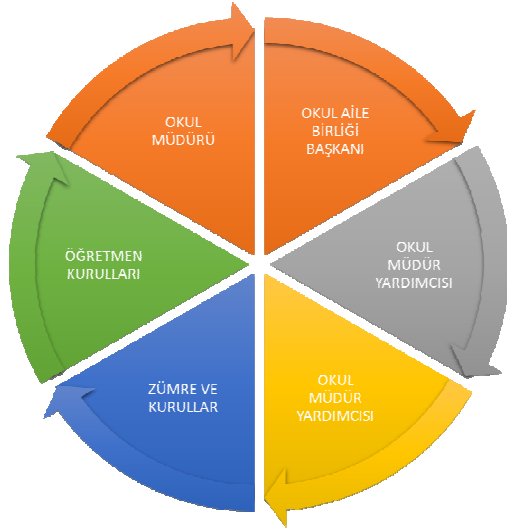
## Gelir ve Gider Bilgisi

Okulumuzun genel bütçe ödenekleri, okul aile birliđi gelirleri ve diđer katkılarda dâhil olmak üzere gelir ve giderlerine ilişkin son iki yıl gerçekleşme bilgileri alttaki tabloda verilmiştir.

<b>Yıllar</b>	<b>Gelir Miktarı</b>	<b>Gider Miktarı</b>
2017	0	0
2018	0	0
2019	0	0

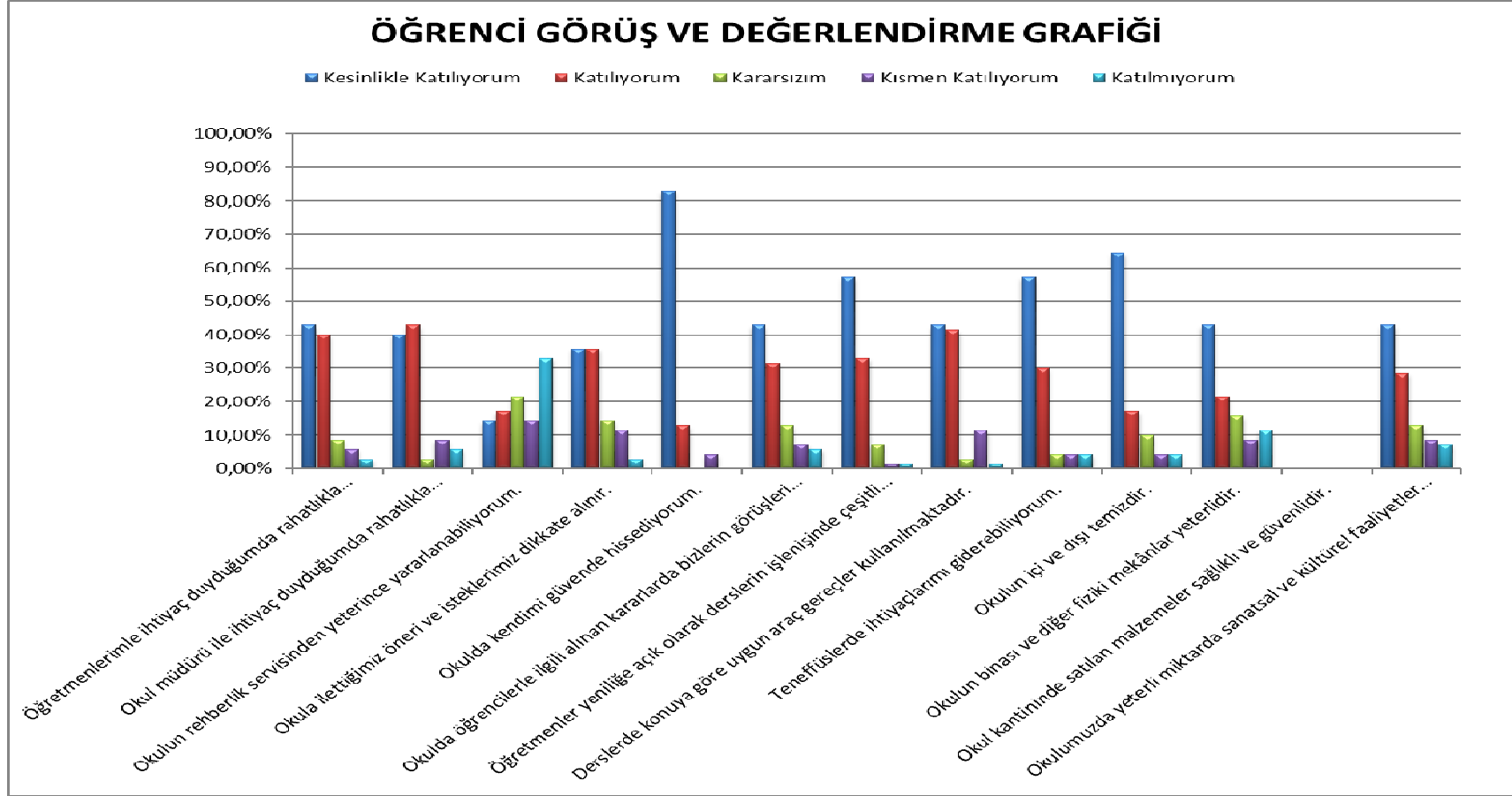
## PAYDAŞ ANALİZİ

Kurumumuzun temel paydaşları öğrenci, veli ve öğretmen olmakla birlikte eğitimin dışsal etkisi nedeniyle okul çevresinde etkileşim içinde olunan geniş bir paydaş kitlesi bulunmaktadır. Paydaşlarımızın görüşleri anket, toplantı, dilek ve istek kutuları, elektronik ortamda iletilen önerilerde dâhil olmak üzere çeşitli yöntemlerle sürekli olarak alınmaktadır.

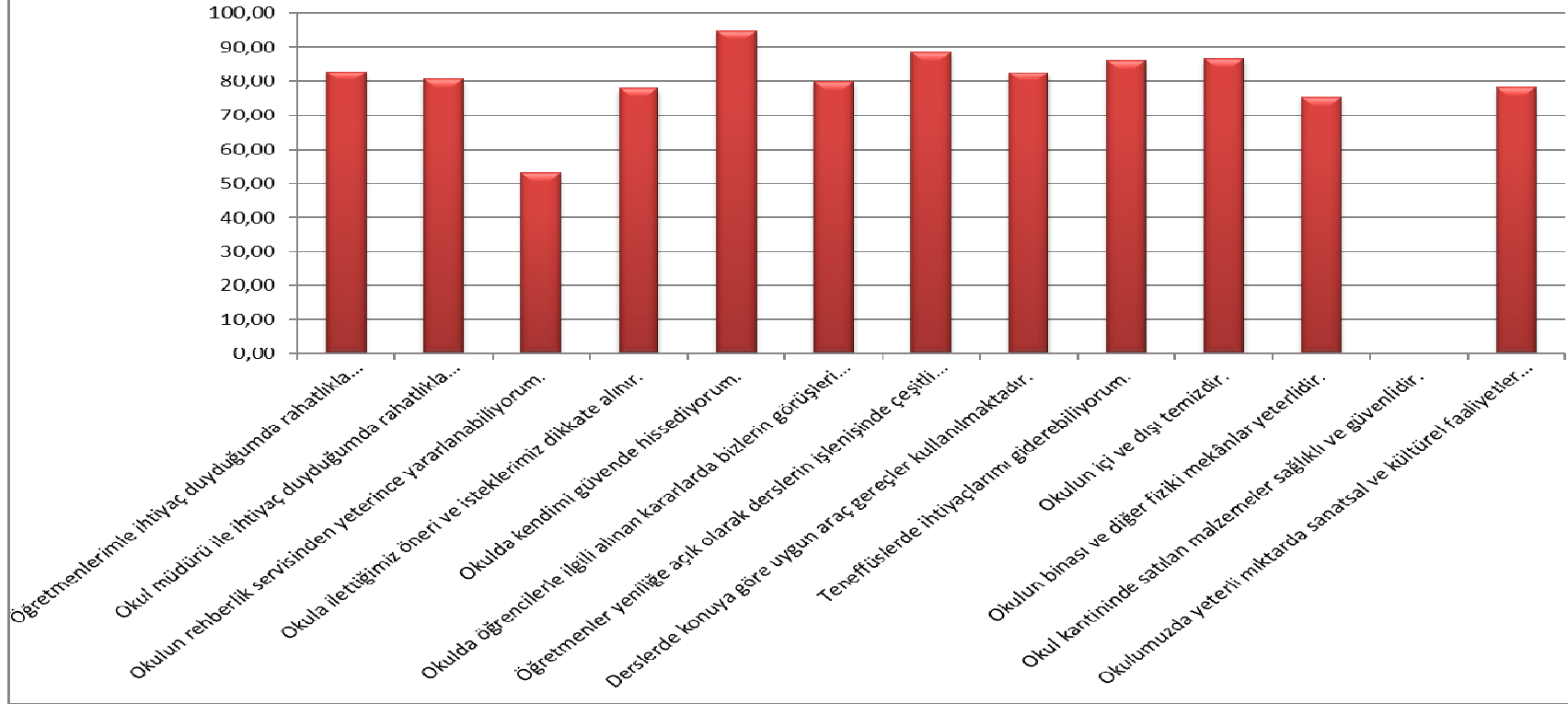


Paydaş anketlerine ilişkin ortaya çıkan temel sonuçlara alta yer verilmiştir \* :

## Öğrenci Anketi Sonuçları:



## ÖĞRENCİ MEMNUNİYETİ GRAFİĞİ

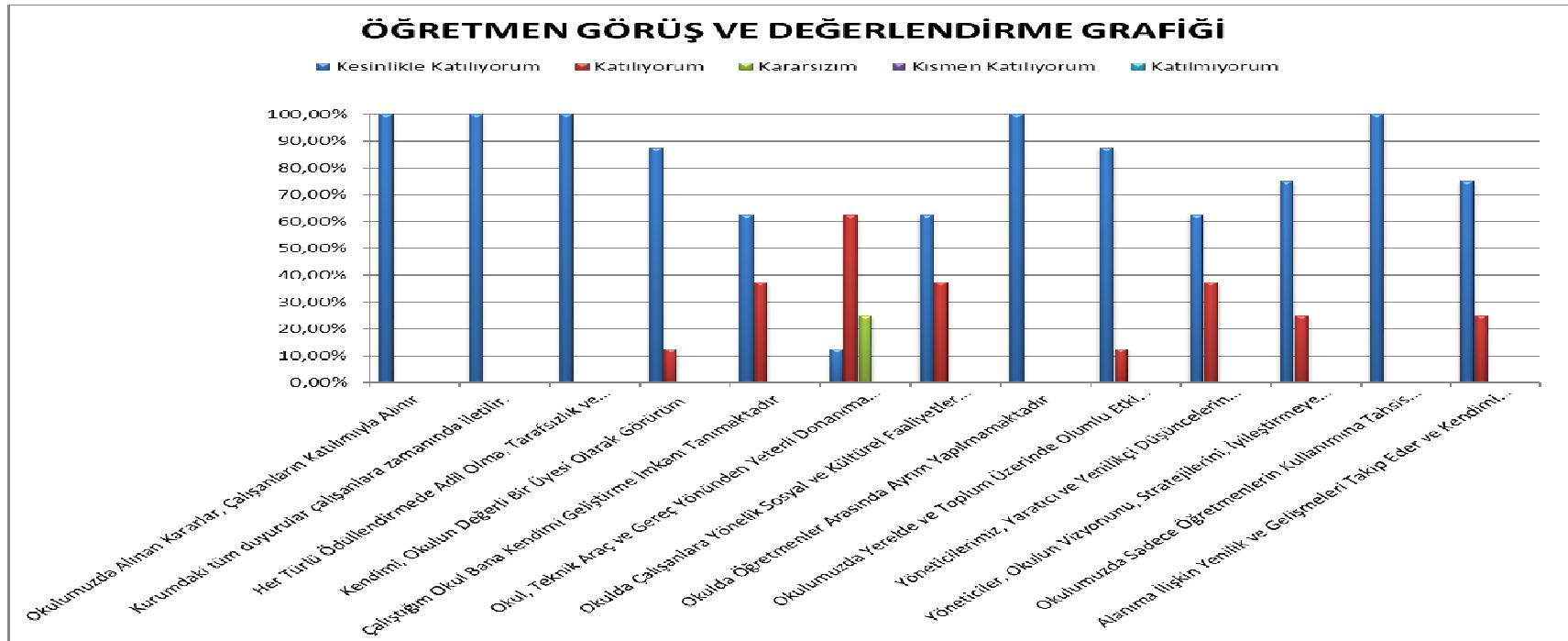


**Olumlu (Başarılı) yönlerimiz :** Okulda güvende hissedip okulu sevmektedirler. Öğretmenlerle iletişim kurup sorunları rahatlıkla dile getirmektedirler. Okulumuz temiz olup, derslerimizi aktif şekilde işlenmeye çalışılmaktadır. Sınıflarımız kalabalık olmayıp, Öğretmenlerimiz birebir ders anlatabilmektedir.

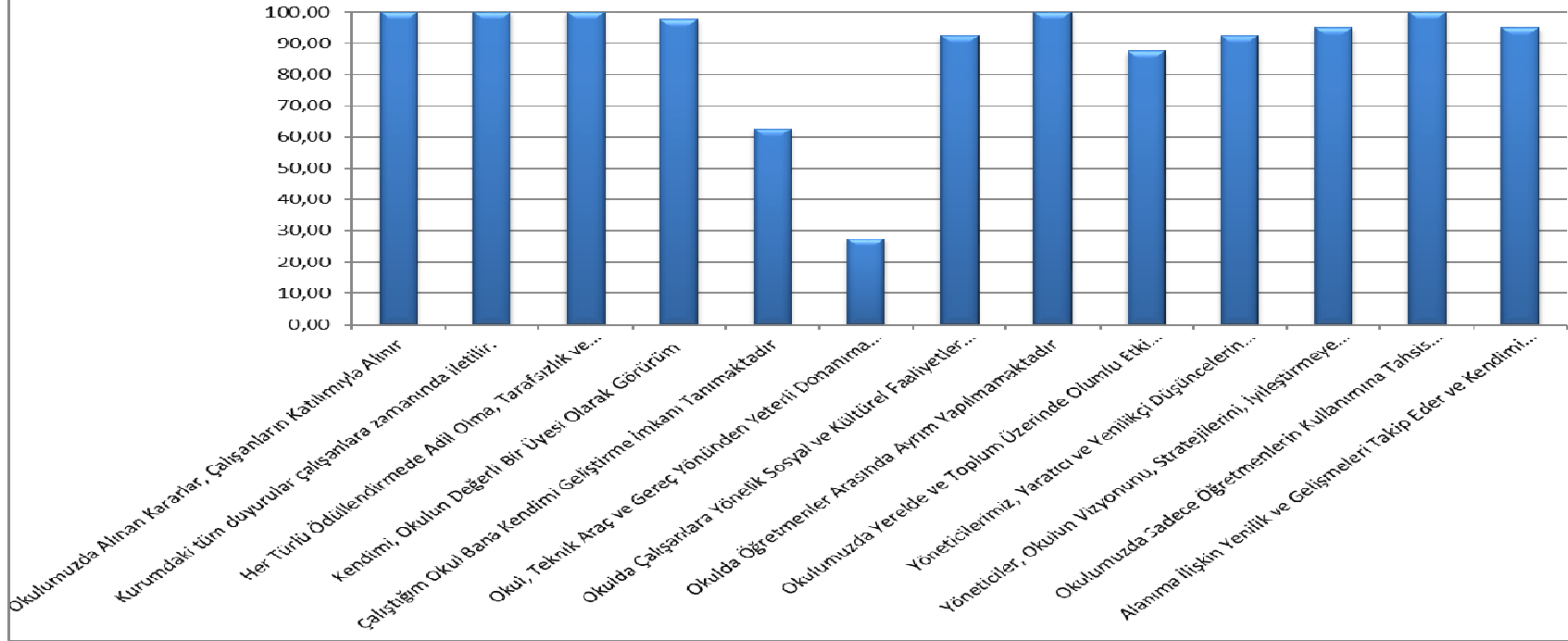
**Olumsuz (başarısız) yönlerimiz :** Okulumuza ait kapalı çok amaçlı spor salonunun olmaması nedeniyle kış aylarında okul içi ve okul dışı sportif faaliyetler yeterince yerine getirilememektedir. Ayrıca Okulumuzda Kantin bulunmamaktadır.

## Öğretmen Anketi Sonuçları:

**Olumlu (Başarılı) yönlerimiz :** Aidiyet değeri yüksek, okulu benimseyen, eşit ve adil davranılmaktadır. Öğretmen gelişimi için fırsatlar sunmakta, yenilik çalışmalarında destek olmaktadır. Öğretmenler arası işbirliği yapılmaktadır. Yapılacak çalışmalarda öğretmenin fikri alınmaktadır.



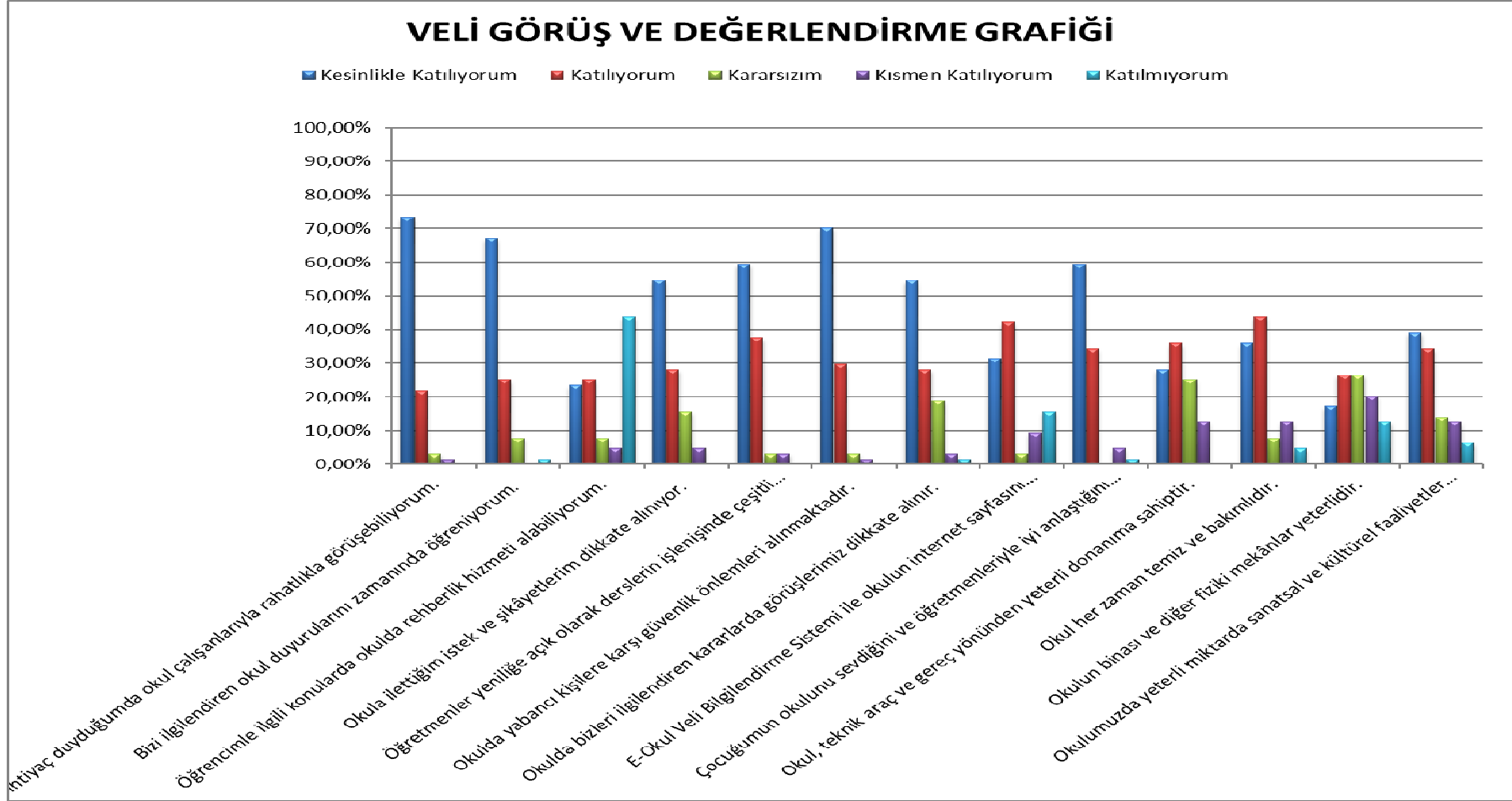
## ÖĞRETMEN MEMNUNİYETİ GRAFIĞI



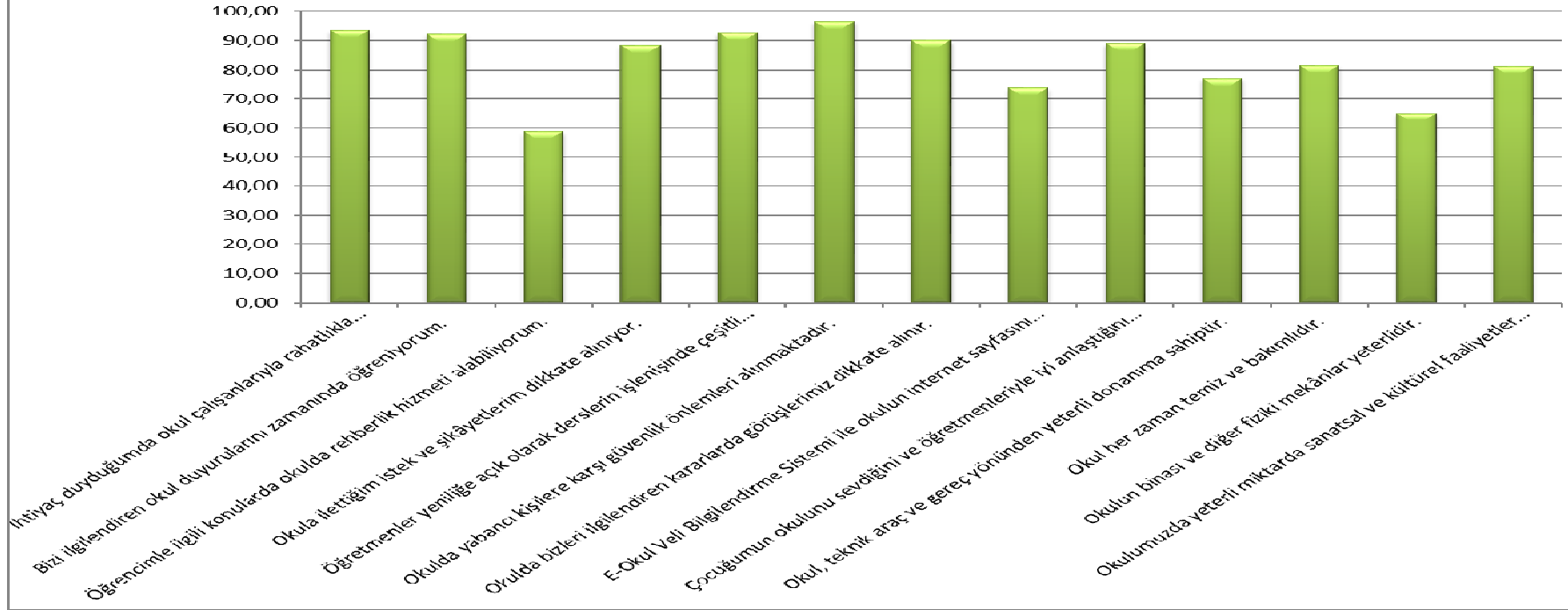
**Olumsuz (başarısız) yönlerimiz:** Sosyal etkinlikler yeteri kadar yapılamamakta. Gezi gözlem yapılamamaktadır. Ayrıca Okulumuz 12 yıllık zorunlu eğitim ile birlikte okuma isteği olmayan öğrencilerin de okula devam etmek zorunda olması başarı ve motivasyonu olumsuz etkilemektedir.



## Veli Anketi Sonuçları:



## VELİ MEMNUNİYETİ GRAFİĞİ



**Olumlu (Başarılı) yönlerimiz:** Öğretmenler ihtiyaç duyduğum her zaman görüşme imkanım var. Öğrencimle ilgili sorunlar olunca ilgilenip, devam etmediği zaman arayıp haber verilmektedir. Okul temiz ve bakımlı olup, öğrencim giriş ve çıkışlarda gerekli güvenlik tedbirleri alınmış olup, teneffüslerde kontrol edilmektedir. Dersler araç ve gereçlerle işlenip öğrencimle ilgilenilmektedir. Okul sitesi güncel olup, e-okuldan gerekli bilgileri ulaşmaktayım.

**Olumsuz (başarısız) yönlerimiz:** Yeterli sosyal etkinlik ve gezi yapılamamakta Veli-Öğrenci-Öğretmen buluşmalarına yönelik Organizasyonlara yer verilememektedir.

## GZFT (Güçlü, Zayıf, Fırsat, Tehdit) Analizi \*

Okulumuzun temel istatistiklerinde verilen okul künyesi, çalışan bilgileri, bina bilgileri, teknolojik kaynak bilgileri ve gelir gider bilgileri ile paydaş anketleri sonucunda ortaya çıkan sorun ve gelişime açık alanlar iç ve dış faktör olarak değerlendirilerek GZFT tablosunda belirtilmiştir. Dolayısıyla olguyu belirten istatistikler ile algıyı ölçen anketlerden çıkan sonuçlar tek bir analizde birleştirilmiştir.

Kurumun güçlü ve zayıf yönleri donanım, malzeme, çalışan, iş yapma becerisi, kurumsal iletişim gibi çok çeşitli alanlarda kendisinden kaynaklı olan güçlülükleri ve zayıflıkları ifade etmektedir ve ayırmda temel olarak okul müdürü/müdürlüğü kapsamında bakılarak iç faktör ve dış faktör ayrımı yapılmıştır.

## İçsel Faktörler \*

### Güçlü Yönler

<b>Öğrenciler</b>	Öğrencilerin ideal sayıda sınıflarda öğrenim görmeleri. Öğrencilerin öğretmen ve idarecilere güven duyması, Öğrencilerin okula devamının sağlanması, Disiplinsizlik ve karmaşa bulunmaması, Ekonomik sıkıntı içerisindeki öğrencilere destek olunması.
<b>Çalışanlar</b>	Kurum çalışanlarının birlik ve beraberlik içinde olma isteği, Çalışanlar arasındaki, dayanışma, dürüstlük, özveri ve çalışkanlık. Genç ve dinamik bir eğitim çalışanlarının bulunması
<b>Veliler</b>	Okul çalışanlarının öğrenci- velilerle sağlıklı iletişim kuruyor olması, Öğrenci, öğretmen, veli işbirliğine önem verilmesi. Velilerin okulun eğitim ve öğretim süreçlerine ilişkin algılamaları iyi düzeydedir.
<b>Bina ve Yerleşke</b>	Okulumuz yerleşke olarak iyi bir yerdedir.
<b>Donanım</b>	Öğretmenlerin teknolojik birikimlerinin yeterli olması. Okul yönetimi ve öğretmenlerin teknolojik gelişmelere açık olmaları
<b>Bütçe</b>	Kaynak çeşitliliğinin bulunması.

<b>Yönetim Süreçleri</b>	İdarecilerin diyaloga açık olması. Yöneticilerin bilgi akışını düzenli sağlıyor olması,
<b>İletişim Süreçleri</b>	Çalışanlarla, velilerle iletişim kanallarının devamlı açık olması.

### Zayıf Yönler

<b>Öğrenciler</b>	12 yıl eğitimin zorunlu olmasından dolayı birçok öğrencinin akademik başarı düzeyleri ve hazır bulunuşlarının düşük olması
<b>Çalışanlar</b>	Yeteri kadar mesleki gelişim seminerlerine katılmamaları
<b>Veliler</b>	Bazı velilerimizin öğrencilerimizle yeteri kadar ilgili olmaması
<b>Bina ve Yerleşke</b>	Okul bahçesinin dinlenmeye ve oyun oynamaya elverişsiz olması, Okul binasının eski olması ve daha önce ilkokul olarak kullanılmış olması nedeniyle tadilat işleriyle uğraşılması
<b>Donanım</b>	Donanımlarımız güncellemekte maddi sorunlar yaşanmaktadır.
<b>Bütçe</b>	İstenen ödeneklerinin zamanında gönderilmemesi.
<b>Yönetim Süreçleri</b>	Okul gelişim ve yönetim ekibinin okulun iş birliklerine ilişkin algılamaları düşüktür.
<b>İletişim Süreçleri</b>	Proje, beceri üretme potansiyelinin düşük olması,

### Dışsal Faktörler \*

#### Fırsatlar

<b>Politik</b>	Yerel Yönetimin eğitim hizmetlerine yönelik duyarlılığı,
<b>Ekonomik</b>	Yeteri kadar kaynaklara sahip olunması
<b>Sosyolojik</b>	Yakın sosyal çevrede ve şehir ölçeğinde eğitim kurumuna destek olma eğiliminin yüksek olması,

<b>Teknolojik</b>	Teknolojinin eğitim için faydalı olacağı inanç.
<b>Mevzuat-Yasal</b>	Eğitimde sürekli değişen politikalarının geliştirilmesi.
<b>Ekolojik</b>	Konum itibariyle, kentleşmenin getirdiği, trafik, gürültü, sosyal karmaşa gibi olumsuzluklardan görece olarak daha az etkilenmesi.

### Tehditler

<b>Politik</b>	12 yıllık zorunlu eğitim ile birlikte okuma isteği olmayan öğrencilerin de okula devam etmek zorunda olması
<b>Ekonomik</b>	Yerel maddi destek bulmakta yaşanan güçlükler.
<b>Sosyolojik</b>	İş kaygısı nedeniyle velilerin eğitim faaliyetlerine katılım oranlarının düşük olması Ailelerdeki boşanma sayısının artması öğrencilerin eğitimdeki başarılarının düşmesine neden olmakta ve disiplin sorunlarının artmasına sebep olmaktadır.
<b>Teknolojik</b>	Sosyal medyanın ve teknolojik araçlara ulaşmadaki kolaylığın öğrenciler tarafından olumsuz şekilde kullanılmasından kaynaklı eğitim başarısında meydana gelen düşüşler
<b>Mevzuat-Yasal</b>	Sürekli değişen Eğitim politikaları.
<b>Ekolojik</b>	Genç nüfusun azalması. Nüfus rejimindeki istikrarsızlık, artan hareketlilik,

## Gelişim ve Sorun Alanları

Gelişim ve sorun alanları analizi ile GZFT analizi sonucunda ortaya çıkan sonuçların planın geleceğe yönelim bölümü ile ilişkilendirilmesi ve buradan hareketle hedef, gösterge ve eylemlerin belirlenmesi sağlanmaktadır.

Gelişim ve sorun alanları ayrımında eğitim ve öğretim faaliyetlerine ilişkin üç temel tema olan Eğitime Erişim, Eğitimde Kalite ve Kurumsal Kapasite kullanılmıştır. Eğitime erişim, öğrencinin eğitim faaliyetine erişmesi ve tamamlamasına ilişkin süreçleri; Eğitimde kalite, öğrencinin akademik başarısı, sosyal ve bilişsel gelişimi ve istihdamı da dâhil olmak üzere eğitim ve öğretim sürecinin hayata hazırlama evresini; Kurumsal kapasite ise kurumsal yapı, kurum kültürü, donanım, bina gibi eğitim ve öğretim sürecine destek mahiyetinde olan kapasiteyi belirtmektedir.

### Gelişim ve Sorun Alanlarımız

<b>1.TEMA: EĞİTİM VE ÖĞRETİME ERİŞİM</b>	
1	Kayıt bölgesindeki öğrencilerin okulumuza kayıt yaptırmamaları
2	Okul tanıtımındaki yetersizlikler
3	Öğrencilerin uyum ve devamsızlık

<b>2.TEMA: EĞİTİM VE ÖĞRETİMDE KALİTE</b>	
1	Etkin bir rehberlik anlayışı olmaması
2	Üst kuruma katılımdaki ve mesleki gelişimi sağlamadaki zorluklar.
3	Öğrenci başarılarını artırmadaki engeller.
4	Sportif faaliyetlerde başarı elde edilememesi.
5	Okul ve kurumların sosyal, kültürel, sanatsal ve sportif faaliyet alanlarının yetersizliği

<b>3.TEMA: KURUMSAL KAPASİTE</b>	
1	Okulun kaynak ve ekipmanlarının doğru kullanılmaması

2	Donatım eksiklerinin giderilmemesi
3	Daha güvenli bir okul olma yolundaki engeller

## BÖLÜM III: MİSYON, VİZYON VE TEMEL DEĞERLER

Okul Müdürlüğümüzün Misyon, vizyon, temel ilke ve değerlerinin oluşturulması kapsamında öğretmenlerimiz, öğrencilerimiz, velilerimiz, çalışanlarımız ve diğer paydaşlarımızdan alınan görüşler, sonucunda stratejik plan hazırlama ekibi tarafından oluşturulan Misyon, Vizyon, Temel Değerler; Okulumuz üst kuruluna sunulmuş ve üst kurul tarafından onaylanmıştır.

### MİSYONUMUZ \*

Milli ve Manevi değerlerine sıkı sıkıya bağlı, açık fikirli, gelişim ve değişimi önceleyen, etik kurallar çerçevesinde topluma örnek ve insanlığa yararlı olan, liderlik vasıflarına sahip ve gerektiğinde risk almayı bilen bireyler olmalarını sağlamaktır.

### VİZYONUMUZ \*

“EĞİTİMDE KALİTE, KALİTEDE ZİRVEYE...”

### TEMEL DEĞERLERİMİZ \*

- Ekip çalışmasını esas alırız.
- Tanıma- takdir-değer görme sistemimizde adalet ilkesine dayanırız.
- Etkili iletişim ve işbirliğine inanırız.
- Karar alma süreçlerine katılım sağlarız.

- Çalışmalarımızda insana sevgi, saygı ve güveni esas alırız.
- Verimli ve etkili çalışmanın gereğine inanırız.
- Bilgiyi paylaşıırız.
- Düşünen, sorgulayan, inancını aklıyla bütünleştiren öğrencilerin yetişmesine hizmet edecek yöntemlerin geliştirilmesine çalışırız.
- Din öğretiminde şekilcilik ve sloganları değil, ahlaki öğretilerin felsefesini önemseriz.
- Din öğretiminde dinin bütünleştirici, huzur verici ve barışı sağlayıcı gücünü ortaya çıkarmaya çalışırız.
- Din öğretiminde oku, düşün ve anla prensibini benimseriz

## BÖLÜM IV: AMAÇ, HEDEF VE EYLEMLER

### TEMA I: EĞİTİM VE ÖĞRETİME ERİŞİM

**Stratejik Amaç 1:** Kayıt bölgemizde yer alan bütün lise kademesindeki öğrencilerin okullaşma oranlarını artıran, uyum ve devamsızlık sorunlarını gideren, onlara katılım ve tamamlama imkânı sunan etkin bir eğitim ve öğretime erişim süreci hâkim kılınacaktır.

**Stratejik Hedef 1.1:** Kayıt bölgemizde yer alan lise kademesindeki öğrencilerin okullaşma oranları artırılacak, uyum, devamsızlık, katılım ve tamamlama sorunları giderilecektir.



## Performans Göstergeleri

No	PERFORMANS GÖSTERGESİ		Mevcut	HEDEF				
			2018	2019	2020	2021	2022	2023
PG.1.1.1	Okullaşma oranı	PG.1.1.1.1. Kayıt bölgesindeki öğrencilerden okulumuza kayıt yaptıranların oranı	8	12	16	20	22	25
		PG.1.1.1.1. 14-17 yaş kayıt bölgesi okullaşma oranı	10	13	15	18	19	22
PG.1.1.2	Okula yeni başlayan öğrencilerden uyum eğitimine katılanların oranı (%)		80	90	100	100	100	100
*PG.1.1.3	Bir eğitim ve öğretim döneminde 20 gün ve üzeri devamsızlık yapan öğrenci oranı	PG.1.1.3.1. 9. Sınıf	2,5	2	1,5	1	0,5	1
		PG.1.1.3.2. 10. Sınıf	0	1	1	1	1,5	1,5
		PG.1.1.3.3. 11.Sınıf	0	0	1	1,5	1,5	1,5
		PG.1.1.3.4. 12.Sınıf	0	0	0	1	1	1
		PG.1.1.3.5. Toplam (Genel)	2,5	3	4,5	4,5	4,5	5
		PG.1.1.3.6. Yabancı öğrenci oranı	1	0,5	0,5	0,5	0,5	0,5
PG.1.1.4.	Okulun özel eğitime ihtiyaç duyan bireylerin kullanımına uygunluğu (0-1)		0	0	0	0	0	0
PG.1.1.5.	Ders dışı faaliyetlere katılım oranı	PG.1.1.5.1. Öğrencilerin hayatboyu öğrenme kapsamında açılan kurslara katılım oranı	50	60	70	85	100	100
		PG.1.1.5.2. Öğrencilerin hayatboyu öğrenme kapsamında açılan kurslar tamamlama oranı	50	60	75	85	100	100
		PG.1.1.5.3. Okul kayıt bölgesinde okul ve mahalle spor kulüplerinden yararlanan öğrenci oranı	20	40	55	60	70	85

*\*Din eğitimi, genel ortaöğretim ve özel ortaöğretim özne cümlesini kendi okul türüne göre düzenleyeceklerdir. Örneğin; “Din öğretiminde 20 gün ve üzeri devamsız öğrenci oranı”.*

## Eylemler\*

No	Eylem İfadesi	Eylem Sorumlusu	Eylem Tarihi
1.1.1.	Kayıt bölgesinde yer alan öğrencilerin tespiti çalışması yapılacaktır.	Okul Stratejik Plan Ekibi	01 Mayıs-31 Mayıs
1.1.2	Devamsızlık yapan öğrencilerin tespiti ve erken uyarı sistemi için çalışmalar yapılacaktır.	Ali GEDİZLİ Müdür Yardımcısı	20 Eylül-20 Ekim
1.1.3	Devamsızlık yapan öğrencilerin velileri ile özel toplantı ve görüşmeler yapılacaktır.	Sınıf Rehber öğrt. Ve Okul İdaresi	Her ayın son haftası
1.1.6	9. sınıf öğrencileri için öğrenci ve veli uyum program çalışmaları yapılacaktır.	Ali GEDİZLİ Müdür Yardımcısı	15 Eylül-15 Ekim
1.1.7	Okul paydaşları ile işbirliğine gidilerek devamsızlık yapan öğrencilerin kültür, sanat ve spor faaliyetlerine yönlendirilmesi teşvik edilecektir.	Ali GEDİZLİ Müdür Yardımcısı	15 Eylül-15 Haziran
1.1.8	Ortaöğretime geçiş sınavlarında başarılı olan bölgedeki öğrencilerin okulumuzu tercih etmelerini sağlamak amacıyla okul tanıtıcı programlar düzenlenecektir.	Ali GEDİZLİ Müdür Yardımcısı	01 Mayıs-31 Mayıs

## **TEMA II: EĞİTİM VE ÖĞRETİMDE KALİTENİN ARTIRILMASI**

**Stratejik Amaç 2:** Öğrencilerimizin gelişen dünyaya uyum sağlayacak şekilde donanımlı bireyler olabilmesi için eğitim ve öğretimde kalite artırılabacaktır.

**Stratejik Hedef 2.1:** Öğrenme kazanımlarını takip eden ve başta veli, okul ve çocuğun yakın çevresi olmak üzere tüm paydaşları sürece dâhil eden bir yönetim anlayışı ile öğrencilerimizin akademik başarıları artırılabacaktır.

## Performans Göstergeleri

No	PERFORMANS GÖSTERGESİ	Mevcut	HEDEF					
		2018	2019	2020	2021	2022	2023	
PG.2.1.1	Yılsonu başarı puanı ortalamaları	PG.2.1.1.1. Hazırlık sınıfı yılsonu başarı ortalamaları (Tüm dersler)-Varsa	0	0	0	0	0	0
		PG.2.1.1.2. 9.sınıf yılsonu başarı puanı ortalamaları (Tüm dersler)	71,42	74,53	75,02	77,13	78,88	79,25
		PG.2.1.1.3. 10. sınıf yılsonu başarı puanı ortalamaları (Tüm dersler)	0	70,02	76,11	75,55	77,66	79,00
		PG.2.1.1.4. 11. sınıf yılsonu başarı puanı ortalamaları (Tüm dersler)	0	0	72,11	77,44	75,83	78,64
		PG.2.1.1.5. 12. sınıf yılsonu başarı puanı ortalamaları (Tüm dersler)	0	0	0	71,10	77,91	76,78
PG.2.1.2	DYK ile ilgili göstergeler	PG.2.1.2.1. Açılan destekleyici eğitim kurs(DYK) sayısı (Ders Sayısı)	5	6	7	8	8	9
		PG.2.1.2.2. Açılan destekleme yetiştirme kurslarına katılan (DYK) öğrenci oranı	60	70	80	85	90	90
PG.2.1.3	Ödül/ceza göstergeleri	PG.2.1.3.1. Teşekkür-Takdir alan öğrenci oranı (yılsonu)	44	50	52	56	62	64
		PG.2.1.3.2. Disiplin cezası alan öğrenci oranı	0,7	0	0,2	0,3	0,3	0,4
PG.2.1.4	Okulun merkezi sınav net ortalaması (TYT)	PG.2.1.4.1. Matematik	0	0	0	0	20	22
		PG.2.1.4.2. Türkçe	0	0	0	0	30	33
		PG.2.1.4.3. Sosyal	0	0	0	0	32	33
		PG.2.1.4.4. Fen	0	0	0	0	18	20
PG.2.1.5	Okulun üst öğrenime giriş sınavı net ortalaması (AYT)	PG.2.1.5.1. Matematik	0	0	0	0	14	16
		PG.2.1.5.2. Türkçe	0	0	0	0	15	17
		PG.2.1.5.3. Fizik	0	0	0	0	7	9
		PG.2.1.5.4. Kimya	0	0	0	0	6	8
		PG.2.1.5.5. Biyoloji	0	0	0	0	7	8
		PG.2.1.5.6. Coğrafya	0	0	0	0	12	14
		PG.2.1.5.7. Tarih	0	0	0	0	12	15
		PG.2.1.5.8. Felsefe grubu	0	0	0	0	3	5
		PG.2.1.5.9. Din Kültürü	0	0	0	0	4	6

## Eylemler

No	Eylem İfadesi	Eylem Sorumlusu	Eylem Tarihi
2.1.1.	Öğrencilerin ilgi ve ihtiyaçlarına göre ders materyallerinin geliştirilmesi ve kullanılması sağlanacaktır.	Okul İdaresi	15 Eylül-15 Haziran.
2.1.2	Yazılı soruları, öğrencilerin analiz ve sentez becerisini geliştirecek nitelikte olmasına yönelik zümre çalışmaları yapılacaktır.	Okul İdaresi ve Zümre Öğretmenleri	15 Eylül-15 Haziran.
2.1.4	Öğretmenlerin meslekî gelişimlerinin sağlanmasına yönelik hizmet içi eğitim çalışmaları yapılacak ve ihtiyaç duyulduğunda işbirliğine gidilecektir.(Üniversite, STK, vb).	Okul İdaresi	15 Eylül-15 Haziran.
2.1.5	Ders başarısı düşük olan öğrenciler sınıf rehber öğretmenleri tarafından izlenecek ve Rehberlik Servisi ile görüşmesi sağlanacaktır.	Okul İdaresi	15 Eylül-15 Haziran.
2.1.6	Öğrenci başarıları sınıf bazında izlenip değerlendirilecek, 3 ve daha fazla dersten başarısız olan öğrencilere ve velilerine yönelik görüşmeler gerçekleştirilecektir.	Okul İdaresi	15 Eylül-15 Haziran.
2.1.7	Okulda her sınıf düzeyinde ortak sınavlar yapılacaktır.	Okul İdaresi	15 Eylül-15 Haziran.
2.1.8	ÖDM'nin yaptığı sınavların sonuçlarının zümre düzeyinde değerlendirilmesi sağlanacaktır.	Okul İdaresi ve Zümre Öğretmenleri	15 Eylül-15 Haziran.
2.1.9	Okul bünyesinde açılan DYK kurslarının etkililiği ölçülecek, ders başarıları ve üst öğrenime katkısı takip edilecek, aksayan yönlerle ilişkin geliştirici çalışmalar yapılacaktır.	Okul İdaresi	15 Eylül-15 Haziran.
2.1.10	Sınav kaygısını azaltmaya yönelik RAM ile ortaklaşa çalışmalar gerçekleştirilecektir.	Okul İdaresi-RAM	15 Eylül-15 Haziran.
*...	...		

\*Çoğaltılabilir/Çıkarılabilir

**Stratejik Hedef 2.2:** Öğrencilerimizin bilimsel, kültürel, sanatsal, sportif ve toplum hizmeti alanlarında etkinliklere katılımı artırılacak, yetenek ve becerileri geliştirilecektir.

### Performans Göstergeleri

No	PERFORMANS GÖSTERGESİ		Mevcut	Hedef				
			2018	2019	2020	2021	2022	2023
PG.2.2.1	Okulun proje göstergeleri	PG.2.2.1.1. Okulda gerçekleştirilen projesi sayısı	0	1	2	3	4	4
		PG.2.2.1.2. Yerel/Ulusal veya Uluslararası düzeyde ödül alan proje sayısı	0	1	1	3	3	3
		PG.2.2.1.3. Uluslararası projelere katılan öğrenci sayısı	0	1	1	1	1	1
		PG.2.2.1.4. Uluslararası projelere katılan öğretmen sayısı	0	1	1	1	1	1
PG.2.2.2	Rehberlik servisi etkililik göstergeleri	PG.2.2.2.1. Rehberlik ve Psikolojik Danışma servisine başvuran öğrenci oranı	0	0	0	0	0	0
		PG.2.2.2.2. Rehberlik ve Psikolojik Danışma servisine başvuran öğretmen oranı	0	0	0	0	0	0
		PG.2.2.2.3. Meslek tanıtımına-üst öğrenime tanıtımına yönelik gerçekleştirilen etkinlik sayısı (Üniversite gezileri, seminer, toplantı vs gibi)	0	1	2	2	2	2
		PG.2.2.2.4. Meslek tanıtımına-üst öğrenim tanıtımına yönelik gerçekleştirilen etkinliğe (Üniversite gezileri, seminer, toplantı vs gibi) katılan öğrenci oranı	0	10	20	20	20	20
		PG.2.2.2.5. Rehberlik ve Psikolojik Danışma Servisinin düzenlediği gezi, konferans, panel ve seminer sayısı	0	1	1	1	1	1
		PG.2.2.2.6. Rehberlik ve Psikolojik Danışma Servisinin düzenlediği gezi, konferans, panel ve seminere katılan öğrenci oranı	0	10	20	25	30	30
PG.2.2.3	Okul veli işbirliği toplantı göstergeleri	PG.2.2.3.1. Sınıf Veli-Okul Aile Birliği, toplantı sayısı	3	4	4	4	4	4
		PG.2.2.3.2. Sınıf Veli-Okul Aile Birliği, toplantılarına katılan veli oranı	40	40	45	50	50	60

No	PERFORMANS GÖSTERGESİ		Mevcut	Hedef				
			2018	2019	2020	2021	2022	2023
PG.2.2.4	Sanatsal, bilimsel, kültürel ve sportif alanlarda en az bir faaliyete katılım	PG.2.2.4.1. Bilimsel faaliyete katılan öğrenci oranı	0	2	2	3	4	5
		PG.2.2.4.2. Kültürel faaliyete katılan öğrenci oranı	0	2	2	3	4	5
		PG.2.2.4.3. Sanatsal faaliyete katılan öğrenci oranı	0	2	2	3	4	5
		PG.2.2.4.4. Sportif faaliyete katılan öğrenci oranı	0	2	2	3	4	5
		PG.2.2.4.5. Spor lisansı olan öğrenci oranı	0	2	2	3	4	5
PG.2.2.5	Okulun sosyal sorumluluk ile ilgili yaptığı çalışmalara ait göstergeleri	PG.2.2.5.1. Okulun etkinliğinde bulunduğu/katıldığı sosyal sorumluluk ve gönüllülük çalışma/proje sayısı	0	2	2	3	4	5
		PG.2.2.5.2. Sosyal sorumluluk ve gönüllülük çalışmalarına/projelerine katılan öğrenci oranı	0	5	7	8	9	10
PG.2.2.6	Kütüphaneden yararlanan öğrenci oranı		0	20	30	40	50	60

## Eylemler

No	Eylem İfadesi	Eylem Sorumlusu	Eylem Tarihi
2.2.2	Okulda proje sergileri gerçekleştirilecektir.	Okul İdaresi	15 Eylül-15 Haziran
2.2.3	İl/İlçe ve Ülke çapında proje yarışmalarına katılım özendirilecektir	Okul İdaresi	15 Eylül-15 Haziran
2.2.4	Öğrenci ve öğretmenler için proje hazırlama eğitimleri almaları desteklenecektir.	Okul İdaresi	15 Eylül-15 Haziran
2.2.5	Rehberlik ve Psikolojik Danışma Servisi çalışmaları hakkında öğrenci ve veliler bilgilendirilecektir.	Okul İdaresi	15 Eylül-15 Haziran
2.2.6	Rehberlik ve Psikolojik Danışmanlık çalışmaları ile ilgili konularda konferans, panel ve seminer düzenlenecektir.	Okul İdaresi	15 Eylül-15 Haziran
2.2.7	Veli-öğrenci-öğretmen işbirliğini güçlendirmek için sınıf veli toplantıları düzenlenecektir	Okul İdaresi	15 Eylül-15 Haziran
2.2.8	Öğrencilerin okul dışı eğitim ortamlarından faydalanabilmeleri için Belediye, STK vb. kurum/ kuruluşlar ile iş birliği yapılacaktır.	Okul İdaresi	15 Eylül-15 Haziran
2.2.9	Öğrencilerin başarısını artırmak, bilimsel, sosyal, sportif ve kültürel faaliyetlerini gerçekleştirmeleri için ilgili paydaşlarla işbirliği çalışmaları yapılacaktır.	Okul İdaresi	15 Eylül-15 Haziran
2.2.10	Yerel, ulusal ve uluslararası yapılan bilimsel etkinlik, sosyal, kültürel ve sportif faaliyetlere öğrencilerin katılımı sağlanacaktır.	Okul İdaresi	15 Eylül-15 Haziran
2.2.11	Çeşitli yarışma, organizasyon ve benzeri etkinliklerle okul hareketliliği ile öğrencilerin sosyal ve kültürel açıdan gelişimleri sağlanacaktır.	Okul İdaresi	15 Eylül-15 Haziran
2.2.12	Kütüphanenin kitap sayısı ve türü zenginleştirilecektir.	Okul İdaresi	15 Eylül-15 Haziran
2.2.13	Kitap okuma oranlarının artırılmasına yönelik etkinlikler düzenlenecek, en fazla kitap okuyan öğrenciler törenle ödüllendirilecektir.	Okul İdaresi	15 Eylül-15 Haziran



## TEMA III: KURUMSAL KAPASİTE

**Stratejik Amaç 3:** Okulumuzun beşeri, mali, fiziki ve teknolojik unsurları ile yönetim ve organizasyonu, eğitim ve öğretimin niteliğini ve eğitime erişimi yükseltecek biçimde geliştirilecektir.

**Stratejik Hedef 3.1:** Okulumuz personelinin mesleki yeterlilikleri ile iş doyumunu ve motivasyonları artırılacaktır.

### Performans Göstergeleri

No	PERFORMANS GÖSTERGESİ	Mevcut	HEDEF				
		2018	2019	2020	2021	2022	2023
PG.3.1.1	Öğretmenlerin motivasyonunu artırmaya yönelik yapılan etkinlik sayısı	0	1	2	3	4	5
PG.3.1.2	Öğretmen başına düşen hizmetiçi saati(Eğitim Öğretim Yılı İçi)	2	3	4	5	6	7
PG.3.1.3	Mesleki gelişim faaliyetlerine katılan personel oranı	0	1	2	3	4	5
PG.3.1.4	Lisansüstü eğitime sahip personel oranı	3	4	5	5	5	5
PG.3.1.5	Bilimsel ve sanatsal etkinliklere katılan personel oranı	0	1	2	3	4	5
PG.3.1.6	C düzeyi ve üzeri dil puanına sahip öğretmen oranı	0	1	1	1	1	1
PG.3.1.7	Uluslararası hareketlilik programlarına katılan personel oranı	0	1	1	1	1	1
PG.3.1.8	Öğretmen memnuniyet oranı	95	100	100	100	100	100
PG.3.1.9	Öğretmen başına düşen öğrenci sayısı	12	15	15	14	13	12
PG.3.1.10	Ödül alan personel oranı	0	0	1	1	1	1
PG.3.1.11	Öğretmenin EBA için ürettiği içerik sayısı	0	0	1	1	2	2

## Eylemler

No	Eylem İfadesi	Eylem Sorumlusu	Eylem Tarihi
3.1.1.	Okul personelin çalışma motivasyonunu ve iş tatminini artırmaya yönelik kültürel, sanatsal sosyal ve sportif etkinlikler düzenlenecektir.	Okul İdaresi	15 Eylül-15 Haziran
3.1.2	Okul personelinin yüksek lisans ve üstü eğitime yönlendirilmesi için teşvik sağlanacaktır.	Okul İdaresi	15 Eylül-15 Haziran
3.1.3	Personelin mesleki gelişim faaliyetlerine katılımı desteklenecektir.	Okul İdaresi	15 Eylül-15 Haziran
3.1.4	Öğretmenlerin dijital içerik geliştirmelerine yönelik eğitimler almaları sağlanacaktır.	Okul İdaresi	15 Eylül-15 Haziran
3.1.5	Personelin proje eğitimi almaları sağlanacaktır.	Okul İdaresi	15 Eylül-15 Haziran
3.1.6	Paydaşlarımıza yönelik yılda bir kez memnuniyet anketi düzenlenecektir. Sonuçları değerlendirilerek aksaklıklar için gerekli tedbirler alınacaktır.	Okul İdaresi	15 Eylül-15 Haziran

**Stratejik Hedef 3.2:** Okulumuzun mali ve fiziksel altyapısı eğitim ve öğretim faaliyetlerinden beklenen sonuçların elde edilmesini temine edecek biçimde sürdürülebilirlik ve verimlilik esasına göre geliştirilecektir.

### Performans göstergeleri

No	PERFORMANS GÖSTERGESİ	Mevcut	Hedef				
		2018	2019	2020	2021	2022	2023
PG.3.2.1	Öğrenci başına düşen sosyal, sanatsal, sportif ve kültürel faaliyet alanı (metrekare)	3	3	2,7	2,5	2,3	2
PG.3.2.2	Okul gelirlerinin, giderleri karşılama oranı	20	30	32	33	35	37
PG.3.2.3*	Öğrenci başına düşen harcama miktarı	10	10	15	18	20	25
PG.3.3.4	Bakım ve onarım ihtiyaçlarının giderilme oranı	0	0	10	15	20	20
PG.3.3.5	Donatım ihtiyaçlarının giderilme oranı	60	20	25	30	35	40
PG.3.3.6	Tasarım Beceri Atölye sayısı	0	0	0	0	0	0

\*Okul aile birliği ve diğer kaynaklardan yapılan tüm harcamaların öğrenci sayısına bölümü

### Eylemler

No	Eylem İfadesi	Eylem Sorumlusu	Eylem Tarihi
3.1.1.	Öğrenci başına düşen sosyal, sanatsal, sportif ve kültürel alanlar iyileştirilip artırılabilecek	Okul İdaresi	15 Eylül-15 Haziran
3.1.2	Tasarım beceri atölyesi kurularak etkin kullanımı sağlanacak	Okul İdaresi	15 Eylül-15 Haziran
3.1.3	Okul bakım onarım ihtiyaçları zamanında karşılanacak	Okul İdaresi	15 Eylül-15 Haziran
3.1.4	Okul sağlığı ve güvenliği için gerekli düzenlemeler yapılacaktır.	Okul İdaresi	15 Eylül-15 Haziran

**Stratejik Hedef 3.3:** Okulumuzun yönetsel süreçleri, etkin bir izleme ve değerlendirme sistemiyle desteklenen, katılımcı, şeffaf ve hesap verebilir biçimde geliştirilecektir.

### Performans göstergeleri

No	PERFORMANS GÖSTERGESİ	Mevcut	Hedef				
		2018	2019	2020	2021	2022	2023
PG.3.3.1	Paydaşların karar alma süreçlerine katılımı için gerçekleştirilen faaliyet sayısı	2	2	2	2	2	2
PG.3.3.2	Okul internet sayfasının görüntülenme sayısı	56	1309	2000	2500	3000	3500
PG.3.3.3	Veli toplantılarına katılım oranı	50	40	50	50	50	50
PG.3.3.4	İşbirliği yapılan STK, Üniversite ve diğer kurumsal paydaş sayısı	1	2	3	4	5	5
PG.3.3.5	Kalite Takip Sistemi genel memnuniyet oranı(İmam Hatip Lisesi)	85	85	87	90	95	95

### Eylemler

No	Eylem İfadesi	Eylem Sorumlusu	Eylem Tarihi
3.1.1.	Karar alma süreçlerine paydaşların katılımı sağlanacaktır.	Okul İdaresi	15 Eylül-15 Haziran
3.1.2	Okul WEB sitesi güncelleme çalışmaları yapılacak.	Okul İdaresi	15 Eylül-15 Haziran
3.1.3	STK, Üniversite ve diğer kurumsal paydaşlarla işbirliği yapılacak.	Okul İdaresi	15 Eylül-15 Haziran

## V. BÖLÜM: MALİYETLENDİRME

### 2019-2023 Stratejik Planı Faaliyet/Proje Maliyetlendirme Tablosu

Kaynak Tablosu	2019	2020	2021	2022	2023	Toplam
Genel Bütçe	2000	2500	3000	3500	5000	16000
Valilikler ve Belediyelerin Katkısı	0	0	0	0	0	0
Diğer (Okul Aile Birlikleri)	2500	3000	3500	4000	5000	18000
<b>TOPLAM</b>	4500	5500	6500	7500	10000	34000

## VI. BÖLÜM: İZLEME VE DEĞERLENDİRME

Okulumuz Stratejik Planı izleme ve değerlendirme çalışmalarında 5 yıllık Stratejik Planın izlenmesi ve 1 yıllık gelişim planının izlenmesi olarak ikili bir ayrıma gidilecektir.

Stratejik planın izlenmesinde 6 aylık dönemlerde izleme yapılacak denetim birimleri, il ve ilçe millî eğitim müdürlüğü ve Bakanlık denetim ve kontrollerine hazır halde tutulacaktır.

Yıllık planın uygulanmasında yürütme ekipleri ve eylem sorumlularıyla aylık ilerleme toplantıları yapılacaktır. Toplantıda bir önceki ayda yapılanlar ve bir sonraki ayda yapılacaklar görüşülüp karara bağlanacaktır.

## EKLER:

Öğretmen, öğrenci ve veli anket örnekleri klasör ekinde olup okullarınızda uygulanarak sonuçlarından paydaş analizi bölümü ve sorun alanlarının belirlenmesinde yararlanabilirsiniz.

### STRATEJİK PLANLAMA ÜST KURULU

### STRATEJİK PLANLAMA EKİBİ

Üst Kurul Bilgileri		Ekip Bilgileri	
Adı Soyadı	Unvanı	Adı Soyadı	Unvanı
Mustafa KARA	Okul Müdürü	Muhammed ARAS	Öğretmen
Ali GEDİZLİ	Müdür Yardımcısı	Metin TUNCA	Öğretmen
Ali Serdar PALA	Öğretmen	Emrah KARATAŞ	Öğretmen
Halil İbrahim BAĞCI	Okul Aile Birliği Başkanı	Mustafa ARSLAN	Öğretmen
İbrahim BULUT	Öğrenci Velisi	Nazlı ZAMBAK	Öğretmen
		Muhammed ARAS	Öğretmen

31/12/2019

**Mustafa KARA**

**Okul Müdürü**



TC  
UŞAK VALİLİĞİ  
Fatih Anadolu İmam Hatip Lisesi Müdürlüğü



Sayı : 60564265-20-E.26142036  
Konu : 2019-2023 Stratejik Plan Onayı

31.12.2019

MÜDÜRLÜK MAKAMINA

İlgi : (a) 2018/16 sayılı Genelge  
(b) İl Milli Eğitim Müdürlüğünün 26/09/2018 tarihli ve 17436942 Sayılı yazısı.  
(c) İl Milli Eğitim Müdürlüğünün 18/12/2019 tarihli ve 25201406 Sayılı yazısı.

2019-2023 Stratejik Planlama Çalışmaları 2018/16 sayılı Genelge ve Uşak İl Milli Eğitim Müdürlüğünün 26/09/2018 tarih ve 17436942 sayılı yazısı ile başlatılmış ve bu kapsamda yürütülen çalışmalar sonucunda Fatih Anadolu İmam Hatip Lisesi Müdürlüğü 2019-2023 Stratejik Planı, Stratejik Planlama Üst Kurulu kararıyla onaylanmıştır.

İlgi (c) yazınız doğrultusunda okulumuzun türüne uygun olan hedef, performans göstergeleri ve eylemleri kullanılarak planımızın geleceğe yönelim kısmı güncellenerek **Olur alınması** için Fatih Anadolu İmam Hatip Lisesi Müdürü Mustafa KARA başkanlığında toplanan Stratejik Planlama Ekibi tarafından incelenmiş ve imza altına alınarak uygun görülmüştür.

Makamlarınızca da uygun görüldüğü takdirde olurlarınıza arz ederim.

Mustafa KARA  
Okul Müdürü

Uygun Görüşle Arz Ederim

Ahmet Turan YÜZÜK  
İl Milli Eğitim Şube Müdürü

OLUR  
31.12.2019

Bülent ŞAHİN  
İl Milli Eğitim Müdürü

Güvenli Elektronik  
İmzalı Aslı ile Aynıdır.  
31.12.2019

Ek : Fatih Anadolu İmam Hatip Lisesi Müdürlüğüne ait 2019-2023 Stratejik Planı(38 Sayfa)